



FEDERACIÓN INTERNACIONAL  
**Fe y Alegría**

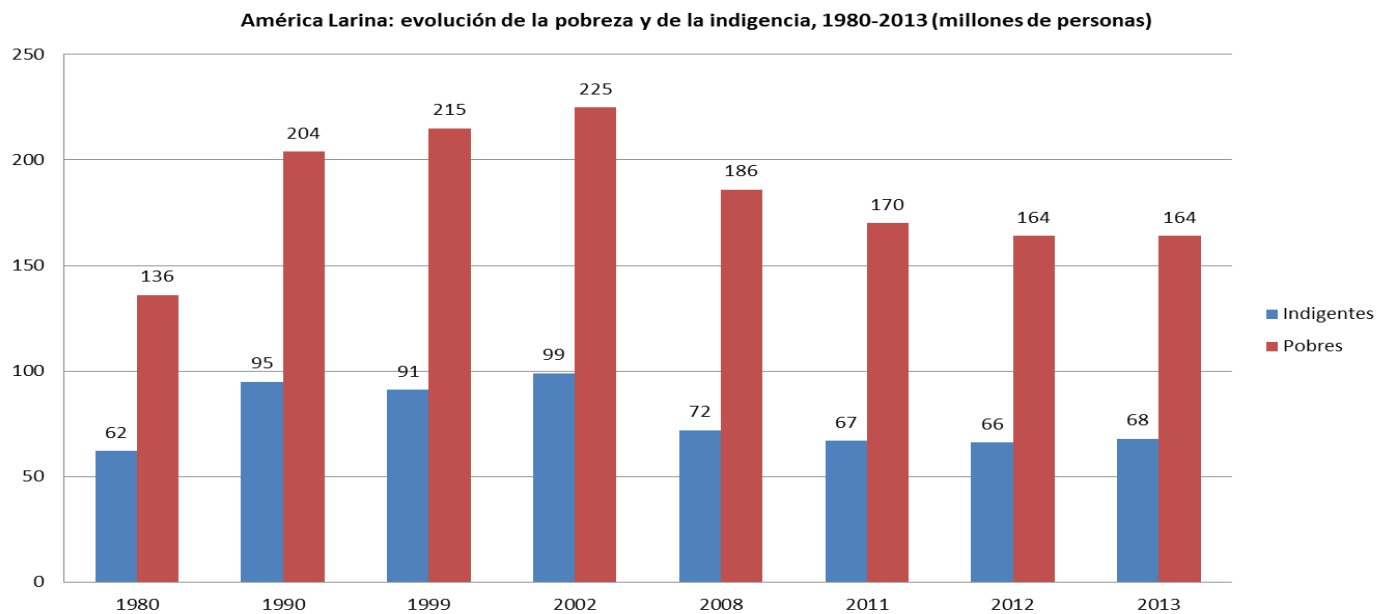
Movimiento de Educación Popular Integral y Promoción Social

## **ANÁLISIS DE CONTEXTO EN AMÉRICA LATINA Y EL CARIBE. TENDENCIAS Y DESAFÍOS.**

- **Pobreza y desigualdad. Empleo,**
- **Violencia y exclusión social**
- **Democracia y participación**
- **Situación y tendencias en educación**

## POBREZA Y DESIGUALDAD

Actualmente el 27,9% de la población de América Latina vive en situación de pobreza, es decir 164 millones de latinoamericanos, de los cuales 68 millones están en la indigencia o pobreza extrema y hambre (CEPAL 2013)

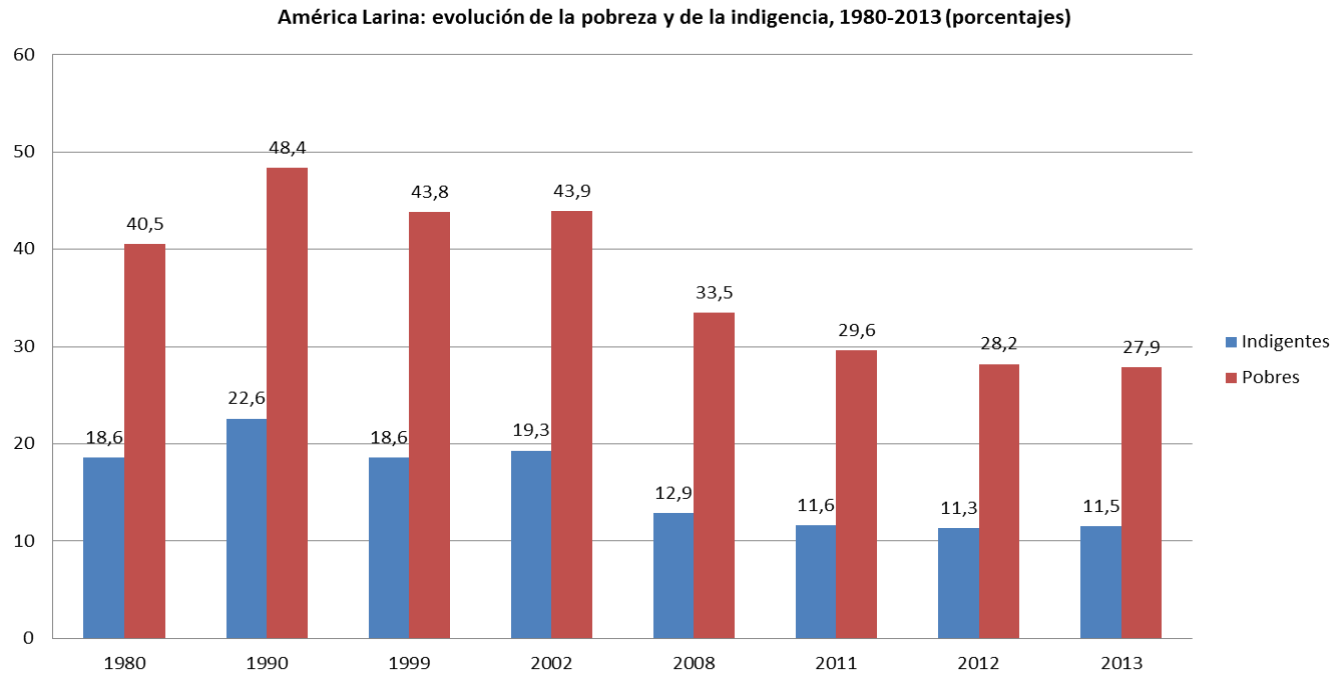




FEDERACIÓN INTERNACIONAL  
**Fey Alegria**

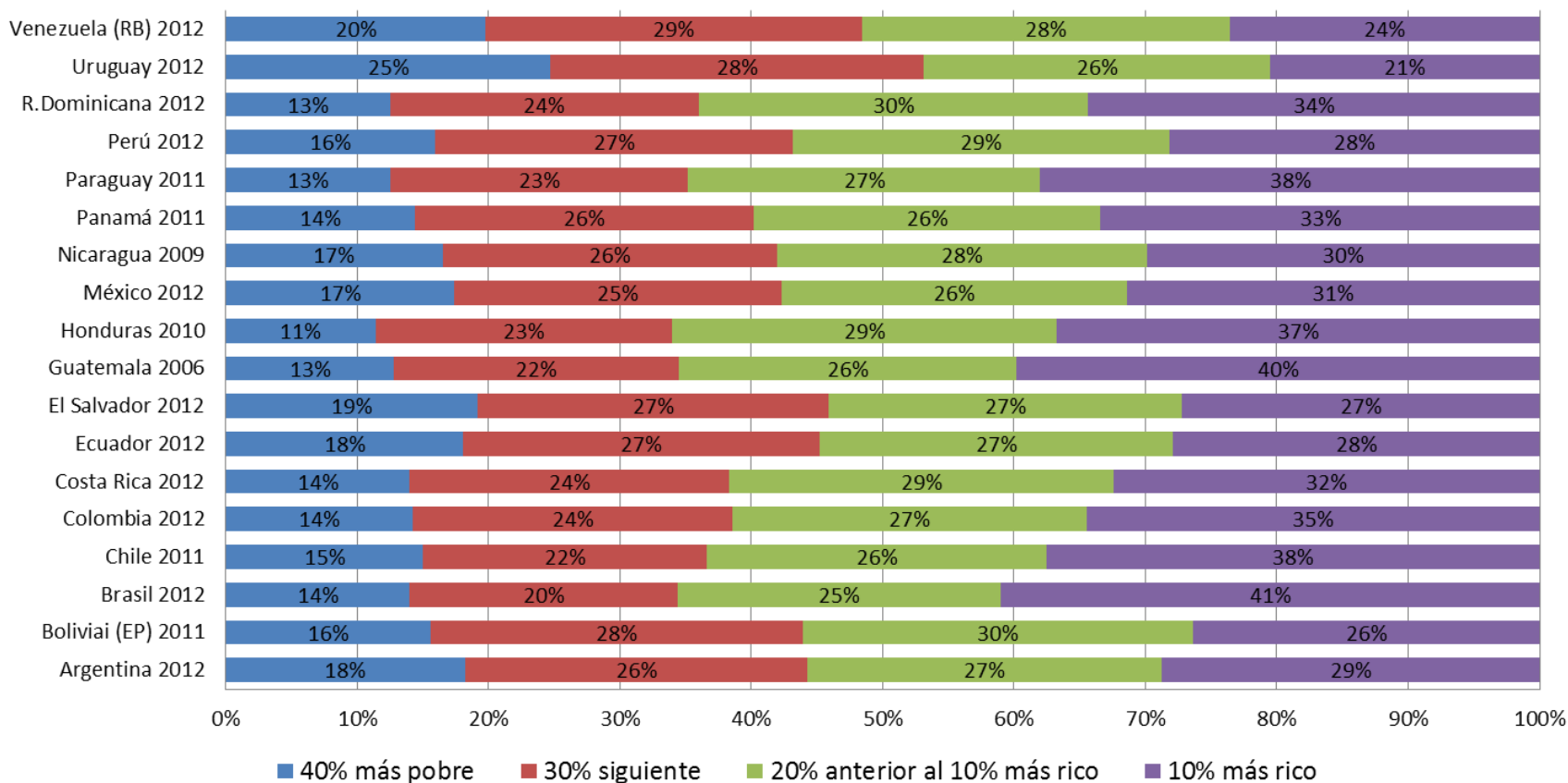
Movimiento de Educación Popular Integral y Promoción Social

El 28% significa que de cada 10 personas que viven en este continente cerca de 3 viven en condiciones de pobreza, casi la tercera parte. (CEPAL 2013)



## Distribución de la riqueza por grupos. América Latina 2013. CEPAL

### América Latina: distribución del ingreso de los hogares. CEPAL 2013



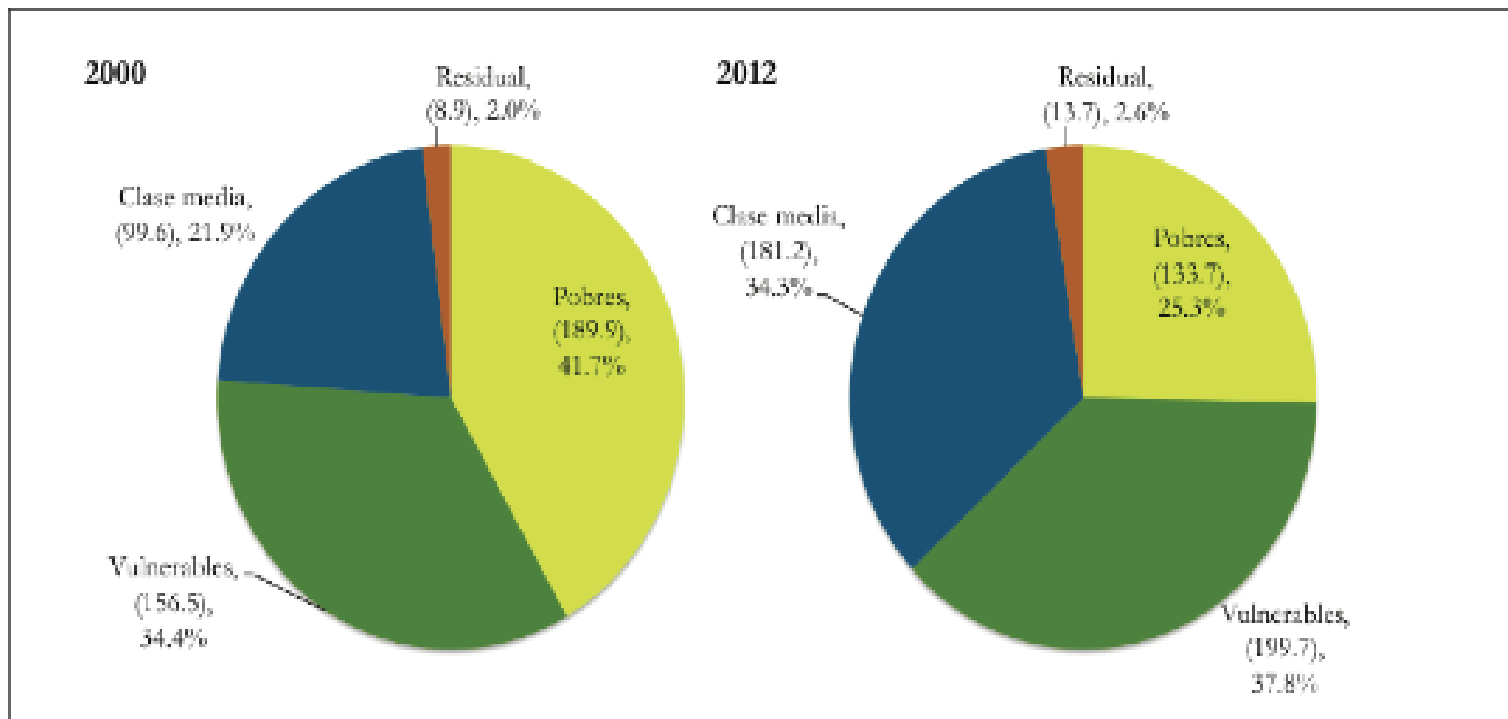


FEDERACIÓN INTERNACIONAL  
**Fe y Alegría**

Movimiento de Educación Popular Integral y Promoción Social

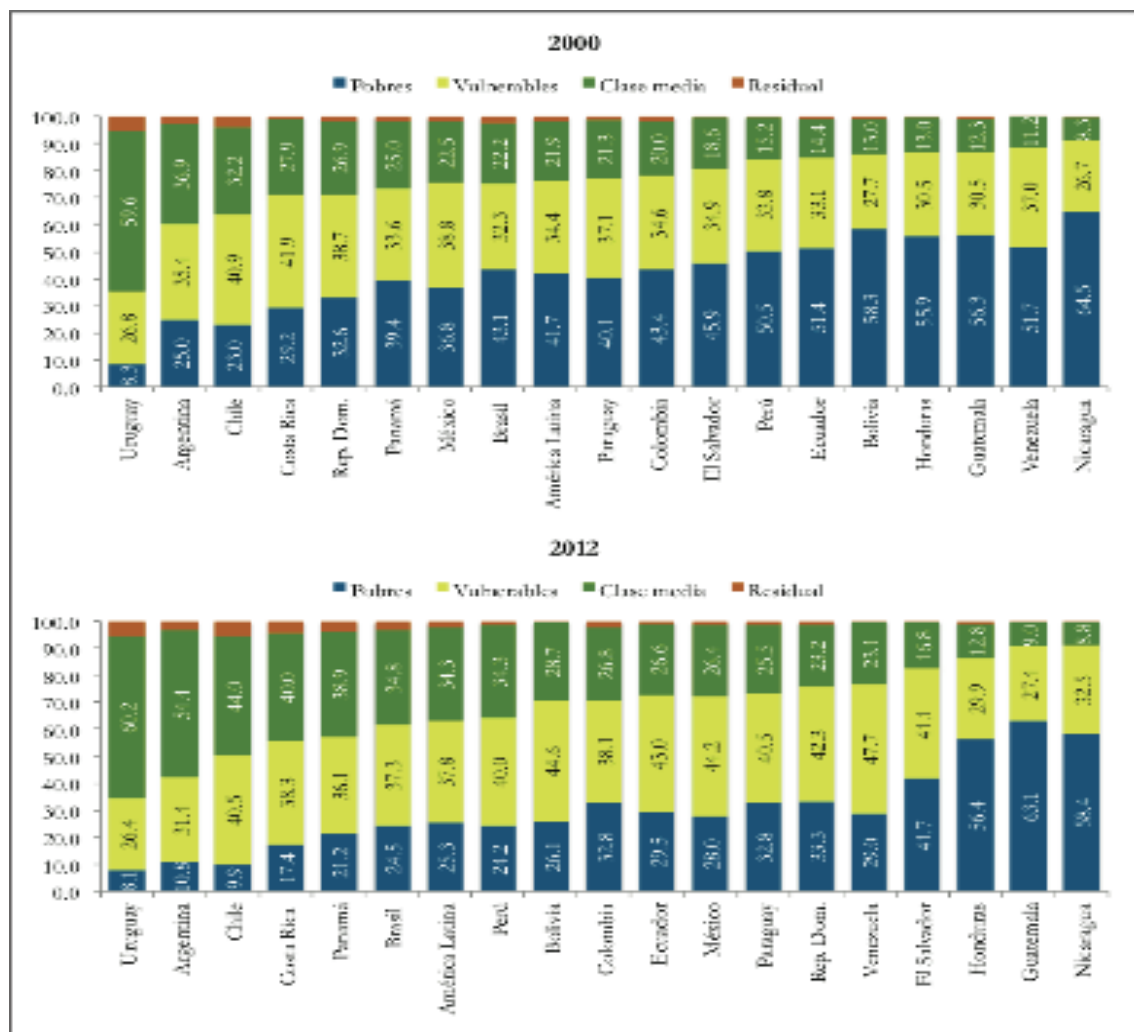
- Aunque la pobreza por ingresos se ha reducido a casi la mitad en la última década en América Latina y el Caribe, no todos han logrado entrar a la clase media: **la población en riesgo de caer en pobreza por ingresos alcanza cerca de 200 millones.**
- El PNUD llama la atención sobre la proporción “demasiado alta” de latinoamericanos en riesgo de ver severamente afectado su bienestar en caso de enfrentar algún tipo de crisis –**la población vulnerable**–, que actualmente es el grupo de mayor tamaño en la región (38%), más de un tercio de la población regional, siendo los que ni se encuentran viviendo en la pobreza (25%) ni han logrado aún ingresar a la clase media (34%).

**Tamaño de los grupos sociales en América Latina; 2000 y 2012. Porcentaje y millones de personas.**  
**PNUD 2013**





## Distribución de los grupos sociales por país; 2000 y 2012. PNUD 2013.





FEDERACIÓN INTERNACIONAL  
**Fe y Alegría**

Movimiento de Educación Popular Integral y Promoción Social

## Tasa de Desempleo. América Latina 2006, 2009 y 2013. CEPAL 2013

País	2006	2009	2013
Argentina	10,2	8,7	7,1
Bolivia	8,0	7,9	n.d.
Brasil	10,0	8,1	5,5
Chile	7,7	9,7	5,9
Colombia	13,1	13	10,6
Costa Rica	6,0	8,5	8,3
Ecuador	8,1	8,5	4,6
El Salvador	5,7	7,1	n.d.
Honduras	7,0	10,5	n.d.
México	4,6	6,7	5,8
Nicaragua	7,0	10,5	n.d.
Panamá	10,4	7,9	4,7
Paraguay	8,9	8,2	n.d.
Perú	8,5	8,4	6,0
R.Dominicana	5,5	5,3	n.d.
Uruguay	11,4	7,6	6,8
Venezuela	9,9	7,9	7,8
América Latina y el Caribe	8,6	8,1	6,3





FEDERACIÓN INTERNACIONAL  
**Fe y Alegría**

Movimiento de Educación Popular Integral y Promoción Social

- **Informalidad.** El porcentaje de ocupados en informalidad (es decir, cuentapropistas no calificados, asalariados en firmas pequeñas, o trabajadores con ingreso cero) supera el 60% en Bolivia, Guatemala, Honduras, Ecuador, El Salvador, Perú y Colombia, mientras que en Chile y Uruguay es de alrededor de 32%. Entre los trabajadores vulnerables es cercano a 70% en Bolivia y Colombia, y entre los pobres a 90% en Paraguay, Bolivia y Perú.
- **Jóvenes que no estudian ni trabajan.** Entre el total de población joven (15 a 24 años de edad) el 20.2% no estudia ni trabaja. La proporción más alta se encuentra en Guatemala (25.1), mientras que la más baja en Uruguay y Perú (15.3%). Visto por grupos, entre los jóvenes de 15 a 24 años en situación de vulnerabilidad, el mayor porcentaje de los que no estudian ni trabajan se encuentra en Chile (26.7%), mientras que entre los jóvenes en situación de pobreza la mayor proporción de quienes no estudian ni trabajan ocurre en Uruguay (40.3%).

*(Perfil Estratos sociales en América Latina. PNUD 2013)*



FEDERACIÓN INTERNACIONAL  
**Fe y Alegría**

Movimiento de Educación Popular Integral y Promoción Social

## LA VIOLENCIA

- Con más de 1 millón de muertos en la última década, **la región es de lejos la más violenta del mundo**, una tendencia que no ha logrado derrotar a pesar del boom económico. Brasil cerró 2012 con 50.000 asesinatos, un récord histórico. En Guatemala mataron a cerca de 700 mujeres en 2013.
- Como hemos visto, desde 2000, 70 millones de personas salieron de la pobreza, el crecimiento del PIB fue del 4,2 por ciento . Mientras tanto, los homicidios aumentaron en un 11 por ciento, los robos se triplicaron en los últimos 25 años y 40 de las 50 ciudades más peligrosas del mundo son latinoamericanas.

¿Qué está pasando?

- El narcotráfico.
- La urbanización creciente: solidaridad se diluye / falta de oportunidades
- Sistema judiciales y policiales poco efectivos.
- El aumento de las desigualdades
- ....



FEDERACIÓN INTERNACIONAL  
**Fe y Alegría**

Movimiento de Educación Popular Integral y Promoción Social

## DEMOCRACIA Y PARTICIPACIÓN

- Desde finales del Siglo XX en diferentes países latinoamericanos emprendieron importantes cambios políticos que culminaron con la expedición de **nuevas constituciones**. Brasil (1988), Colombia (1991), Paraguay (1992), Perú (1993), Ecuador (1998, 2008), Venezuela (1999), Bolivia (2009) y la República Dominicana (2010), son ejemplo de ello en relación con la llamada tercera ola democratizadora en América Latina
- Muchos análisis se han realizado sobre esta tendencia reformista en América Latina y **su impacto en los sistemas políticos y sociales**, desde el híper presidencialismo, la descentralización regional o el progreso social, la cultura democrática y lo que implica en términos de capital social...



FEDERACIÓN INTERNACIONAL  
**Fey Alegría**

Movimiento de Educación Popular Integral y Promoción Social

## Democracia y participación

- Se ha forjado, al mismo tiempo, una cultura de la **defensa de los derechos y la movilización para exigir** el cumplimiento efectivo de los avances reconocidos en esas constituciones, como respuesta a los dramas vividos en razón de la pobreza, la desigualdad, la violencia, la delincuencia, el desempleo, la corrupción,....
- Estos dramas reflejan la falta de acceso a bienes colectivos y han propiciado en algunos países, por la vía de los liderazgos carismáticos, por la desinstitucionalización y su déficit democrático, un **débil espacio público y eficacia del sistema político en la canalización de las demandas sociales.**



FEDERACIÓN INTERNACIONAL  
**Fe y Alegría**

Movimiento de Educación Popular Integral y Promoción Social

La situación se ha evidenciado en diferentes tensiones. Tres son clave:

1. **Creciente judicialización** de la actividad política debido al papel preponderante que han venido teniendo los jueces en la defensa de los derechos fundamentales y en la consolidación de jurisprudencia progresista.
2. **La constante movilización social** en aras de hacer efectivo lo consagrado y la criminalización de la protesta social.
3. **El fortalecimiento del presidencialismo**, el retraimiento de los avances en la descentralización (re-centralización) y en la autonomía regional.



FEDERACIÓN INTERNACIONAL  
**Fe y Alegría**

Movimiento de Educación Popular Integral y Promoción Social

## LA SITUACIÓN DE LA EDUCACIÓN

**La situación de la educación en América Latina ha mejorado.** Sin embargo, a pesar de estas mejoras, los retos y los aspectos críticos siguen estando presentes.

La región presenta países donde **el acceso y la graduación en el nivel primario están prácticamente universalizados** y donde la proporción de adolescentes que logra completar la totalidad del nivel medio llega a más de dos tercios del total.

Pero **hay otros países donde más del 20% de los niños y niñas no logra completar la primaria** y donde el nivel medio es un privilegio de una minoría socialmente acomodada, mientras todavía perdura una proporción relevante de niños y adolescentes que **crece sin tener ninguna relación con los sistemas educativos.**



FEDERACIÓN INTERNACIONAL  
**Fe y Alegría**

Movimiento de Educación Popular Integral y Promoción Social

## Elementos positivos en el contexto latinoamericano.

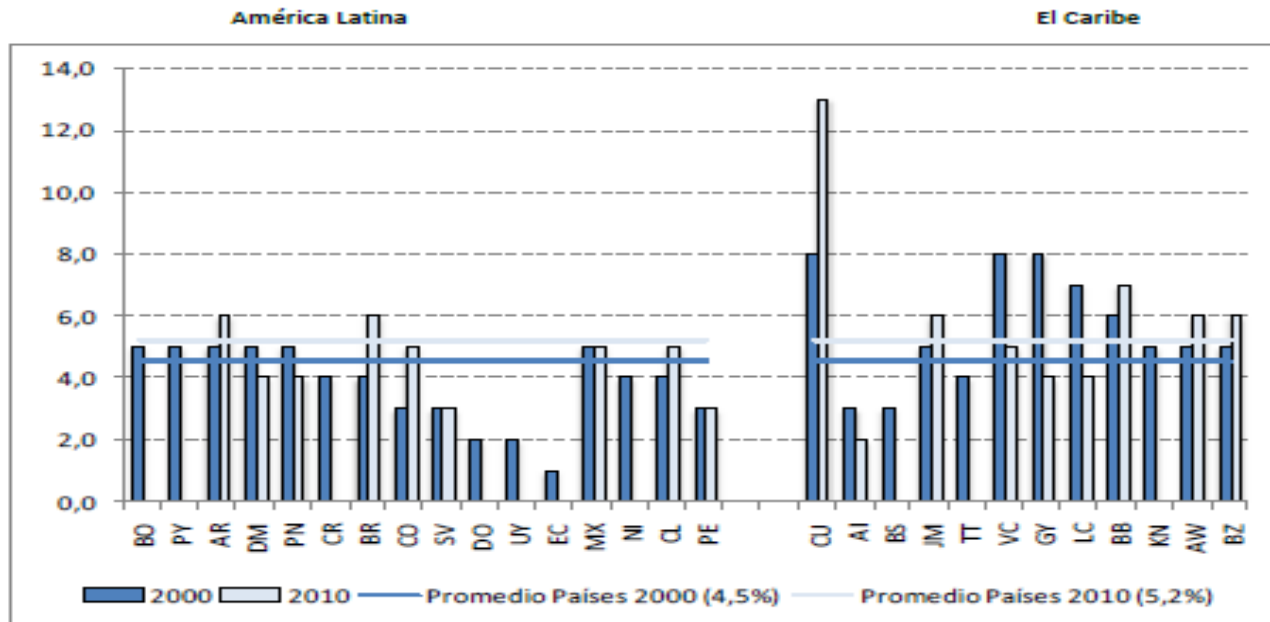
1. Cierta **equilibrio económico** en cada uno de los países, lo que se traduce en mayor estabilidad, crecimiento sostenido de las economías.
2. Otra condición favorable –aunque aún no universal en la región– es **el cambio demográfico** que disminuye la demanda potencial por educación.
3. Hay una **mayor disponibilidad de recursos** en la región destinados al logro de objetivos educativos y que como consecuencia del uso de recursos propios para el financiamiento de las políticas, existe una mayor autonomía al momento de decidir cuáles son las prioridades y las estrategias de acción que deben implementarse para avanzar.
4. Como efecto del clima de reflexión e intercambio que se vive hoy en América Latina, es posible afirmar, a partir de un consenso bastante extendido, que **la educación es un derecho irrenunciable**, de todos y de todas y el Estado se define como responsable de garantizar el acceso a este derecho a toda la población.
5. Finalmente, hoy pueden apreciarse valiosos esfuerzos por construir un marco normativo e institucional desde el cual se pueda **exigir a los Estados el cumplimiento de este derecho fundamental** y por garantizar la gratuidad de la educación.



## Gasto Público en educación.

La tendencia general del **gasto público en educación** durante la década pasada fue levemente positiva en la región (pasando aproximadamente de un 4,5% a un 5,2% del PIB en promedio), aunque sin un aumento relevante de la priorización de la educación dentro del gasto público. A pesar de esta tendencia positiva, las diferencias entre países en este aspecto son muy marcadas en la región.

Gasto público total en educación como porcentaje del producto interno bruto (31 países incluidos)





## Primera infancia

Las condiciones básicas de supervivencia, salud y bienestar de la **infancia temprana** experimentaron un avance importante en la región durante la década pasada. También hubo un incremento moderado en el acceso a la educación preprimaria (la tasa neta de matrícula aumentó de 56% a 66% en promedio), lo que sitúa a la región en una posición comparativamente favorable en el contexto internacional.

No obstante, existe una enorme heterogeneidad de situaciones entre los países de la región que expresa una gran diversidad en cuanto a la priorización de este nivel educacional. También se constataron fuertes inequidades en contra de **los más pobres, quienes viven en zonas rurales y quienes pertenecen a pueblos indígenas.**

## Educación primaria

Los países de la región ya en 2000 presentaban un **alto nivel de acceso a la educación primaria** (tasa neta de matrícula de 94% promedio); además, durante la década pasada tanto la repitencia como la deserción mostraron tendencias favorables, todo lo cual hizo que las tasas de retención hacia finales del ciclo, así como de conclusión, mejoraran de manera muy significativa en la mayoría de los países, especialmente los que comenzaron en una situación más retrasada.

Estos avances fueron particularmente importantes entre la población más pobre y quienes viven en zonas rurales, con lo que las inequidades internas tendieron a disminuir.



FEDERACIÓN INTERNACIONAL  
**Fe y Alegría**

Movimiento de Educación Popular Integral y Promoción Social

## Educación secundaria.

Durante la década pasada **la educación secundaria** se expandió levemente en la región (la tasa neta de matrícula promedio aumentó de 67% a 72%) y existen indicios que sugieren una desaceleración en incremento de la población joven que completa este ciclo.

Los países de la región presentan **una situación muy heterogénea** en cuanto al nivel de escolarización de los adolescentes y jóvenes: mientras algunos han alcanzado niveles importantes de masificación de la educación secundaria, en otros esta continúa estando restringida para una minoría de la población. En todos los países, esta desventaja afecta desproporcionadamente a los jóvenes más pobres y a los que viven en zonas rurales, aunque en varios de ellos fueron precisamente estos grupos los que más se beneficiaron de los progresos de la última década.

La educación secundaria enfrenta en América Latina y el Caribe el desafío de consolidar su expansión, especialmente hacia la población más desaventajada.



FEDERACIÓN INTERNACIONAL  
**Fe y Alegría**

Movimiento de Educación Popular Integral y Promoción Social

## Principales retos del contexto educativo

**El logro académico** de los alumnos de la región es preocupante en la mayoría de los países para los que se cuenta con información.

En promedio, aproximadamente un tercio de los alumnos en primaria y casi la mitad en secundaria no parecen haber adquirido los aprendizajes básicos en lectura, y en matemáticas los resultados son incluso menos satisfactorios

## Principales retos del contexto educativo

**La formación de los docentes** es un aspecto esencial para mejorar la calidad educativa. El pilar fundamental de la calidad educativa son las capacidades profesionales docentes: si los alumnos no se encuentran en sus aulas con docentes capaces de generar mayores oportunidades de aprendizaje, no se producirá una mejora real de la calidad educativa.

La situación laboral de los docentes en la región no es muy alentadora: aunque a nivel salarial y de condiciones laborales se han producido mejoras en algunos países, la formación inicial aún es de baja calidad en muchos de ellos, y las oportunidades de desarrollo profesional son limitadas

## Principales retos del contexto educativo

La necesidad de ir haciendo cada vez más hincapié en ofrecer y profundizar la **educación para la ciudadanía**, de manera paralela a los procesos de consolidación democrática.

De esta forma, se estaría formando a los jóvenes de la región en participación política y participación ciudadana, con el objeto de que se sientan capaces de cambiar o transformar sus sociedades y contextos



FEDERACIÓN INTERNACIONAL  
**Fe y Alegría**

Movimiento de Educación Popular Integral y Promoción Social

## Principales retos del contexto educativo

**El acceso a la educación superior** se expandió aceleradamente en la región durante la década del 2000, acumulando un promedio de crecimiento de aproximadamente 40%.

La tendencia a la expansión fue muy extendida, pero persiste entre los países de la región una enorme heterogeneidad en este nivel educativo.

Como grandes desafíos se identifican los siguientes: es necesario **revertir la tendencia inequitativa** de expansión; los países deben fortalecer sus instituciones universitarias especialmente las grandes **universidades públicas** para generar una capacidad propia de producción científica y tecnológica y, por último, las universidades deben hacer mucho más para **conectarse con las necesidades de desarrollo** de sus sociedades, investigando sobre los problemas educacionales de las mayorías, apoyando a la mejora y a la reforma escolar, formando mejor a los futuros docentes.

## Principales retos del contexto educativo

La región ha alcanzado índices comparativos muy satisfactorios de **acceso de las niñas y jóvenes mujeres a la educación primaria y secundaria**; más aún, en la enseñanza secundaria muchos países presentan tasas de paridad de género que muestran una mayor exclusión de los hombres, pues se ven afectados por el trabajo infanto-juvenil y por problemas de disciplina y rendimiento que desembocan en deserción escolar.

Para que exista una mayor equidad de género en la educación, se deben de tener en cuenta los factores que provocan o favorecen el abandono escolar en la enseñanza secundaria, como por ejemplo, el trabajo remunerado en el caso de los hombres, la maternidad y la colaboración con labores domésticas en el caso de las mujeres.



## Principales retos del contexto educativo

**La exclusión e inequidad que afectan a los alumnos pertenecientes a poblaciones indígenas** es muy elevada y generalizada en América Latina y el Caribe, tanto en el acceso como en la progresión y logros de aprendizaje en los diferentes ciclos escolares.

Los alumnos indígenas se encuentran sistemáticamente entre las categorías sociales más desaventajadas en el campo educacional en la región, situación que muchas veces se potencia por su ubicación en zonas rurales y la condición de pobreza en la que viven.

## Principales retos del contexto educativo

Por último, uno de los mayores retos a los que se enfrenta la educación en América Latina en la actualidad es ofrecer una **educación de calidad**.

No más del 20% de los estudiantes alcanza niveles de desempeño considerados suficientes en las evaluaciones del nivel primario, mientras, en el nivel secundario, la situación es todavía peor. Todo indica que los esfuerzos comprometidos en la mejora de la calidad de la educación aún no son suficientes

Las preguntas sobre qué aprenden los alumnos/as y en qué condiciones lo hacen continúan vigentes y constituyen el eje de los próximos desafíos.

No sólo es importante que aumente el porcentaje de niños que tienen que asistir a la escuela, sino que la educación que reciban debe prepararles para el futuro, y formarles como personas.